



Herning
Kommune



Kvalitetsrapport

Center for Børn og Læring

Skoleåret 2016/17

Lokalrapport for:

Timring skole

Indholdsfortegnelse

Indledning.....	3
Skolebestyrelsens udtalelse	4
Skoleledelsens udtalelse	4
Resultat bemærkninger	5
Nationale test.....	6
Trivsel.	7
Kompetencedækning.....	9

Indledning

Der skal minimum hvert andet år udarbejdes kvalitetsrapporter for skoleområdet, som består af lokalrapporter for de enkelte skoler og en samlet skolerapport for kommunen som helhed. Her følger lokalrapporten på skoleniveau for 2016/2017.

Hensigten med kvalitetsrapporten er at give en afrapportering på de opnåede resultater, læring og trivsel.

Kvalitetsrapporten indgår i dialogen mellem Center for Børn og Læring og den enkelte skole omkring resultater, effekter og indsatsområder.

Kvalitetsrapporten indeholder data for (minimum) en 3-årig periode indenfor følgende områder:

- Resultater (karakterer)
- Social økonomisk reference
- Nationale test
- Trivsel
- Kompetencedækning

Er skolen uden overbygning, vil resultater og socioøkonomisk reference ikke indgå.

Alle data kommer, med mindre andet er angivet, fra Undervisningsministeriets ledelsesinformation. Oplysninger om opgørelsesmetoder og beregninger findes der mere om på <https://www.uddannelsesstatistik.dk/grundskolen>

På nationalt plan er der følgende mål:

De nationale mål er:

1. Folkeskolen skal udfordre alle elever, så de bliver så dygtige, de kan.
2. Folkeskolen skal mindske betydningen af social baggrund i forhold til faglige resultater.
3. Tilliden til og trivslen i folkeskolen skal styrkes blandt andet gennem respekt for professionel viden og praksis.

I Herning Kommune arbejdes der med følgende mål:

Herning Kommune mål:

Alle børn skal blive så dygtige, de kan

Alle børn skal være en del af fællesskabet

Skolebestyrelsens udtalelse

Her angiver skolebestyrelsen sin udtalelse.

Hjælpe spørgsmål:

Hvilke resultater springer i øjnene?
Hvordan vurderer vi, det går med elevernes læring?
Hvordan vurderer vi, det går med elevernes trivsel?
Kalder resultaterne på en indsats?

Skoleledelsens udtalelse

Her angiver skolelederen sin udtalelse.

Hjælpe spørgsmål:

Hvilke resultater springer i øjnene?
Hvordan vurderer vi, det går med elevernes læring?
Hvordan vurderer vi, det går med elevernes trivsel?
Kalder resultaterne på en indsats?
Denne indsats kan begrundes og dermed danne afsæt for opstilling af en forandringsmodel: Hvilken læringsudfordring skal løses, hvilke delmål udgør succeskriterierne, og hvilke indsatser sætter vi i værk som følge heraf?

Resultat bemærkninger

Her angives mere konkrete bemærkninger til resultaterne.

På baggrund af resultaterne, hvad er så vores 3 største styrker?

Hvordan går det med elevernes læsning?

Hvordan går det med elevernes trivsel?

Hvad er styrken i vores testresultater?

Går det overordnet set den rigtige vej med resultaterne?

Præsterer vi, som man kan forvente?

Er der nogen grupper, som særligt skiller sig ud (fx: piger/drenge, de yngste/de ældste eller i dansk/matematik)?

Nationale test

Klassetrin, hvor mindst 80% er gode i dansk eller matematik

			2014/2015	2015/2016	2016/2017
Timring Skole	Dansk, læsning	2. klasse	✓	✓	✓
		4. klasse			✓
		6. klasse	✓		
	Matematik	3. klasse		✓	✓
		6. klasse	✓		✓

Udvikling i andelen af de allerdygtigste

			2013/2014-2014/2015	2014/2015-2015/2016	2015/2016-2016/2017
Timring Skole	Dansk, læsning	2. klasse	1,8% point	0,0% point	20,0% point
		4. klasse	6,7% point	3,3% point	-10,0% point
		6. klasse	8,3% point	-8,3% point	0,0% point
	Matematik	3. klasse	9,1% point	-2,0% point	20,7% point
		6. klasse	16,7% point	-16,7% point	0,0% point

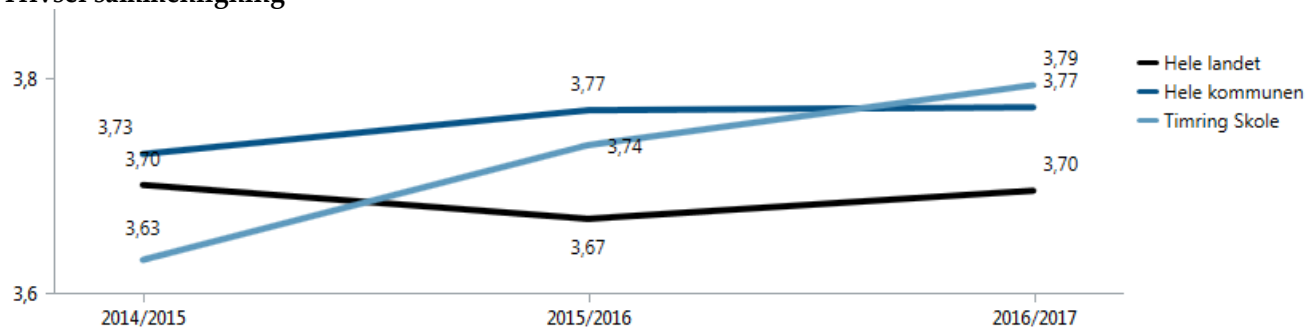
Udvikling i andelen af elever med dårlige resultater

			2013/2014-2014/2015	2014/2015-2015/2016	2015/2016-2016/2017
Skole	Fag	Klasse			
Timring Skole	Dansk, læsning	2. klasse	0,0% point	6,7% point	-6,7% point
		4. klasse	0,0% point	-13,3% point	0,0% point
		6. klasse	0,0% point	8,3% point	-2,0% point
	Matematik	3. klasse	-24,2% point	-9,1% point	5,6% point
		6. klasse	8,3% point	-0,6% point	-1,4% point

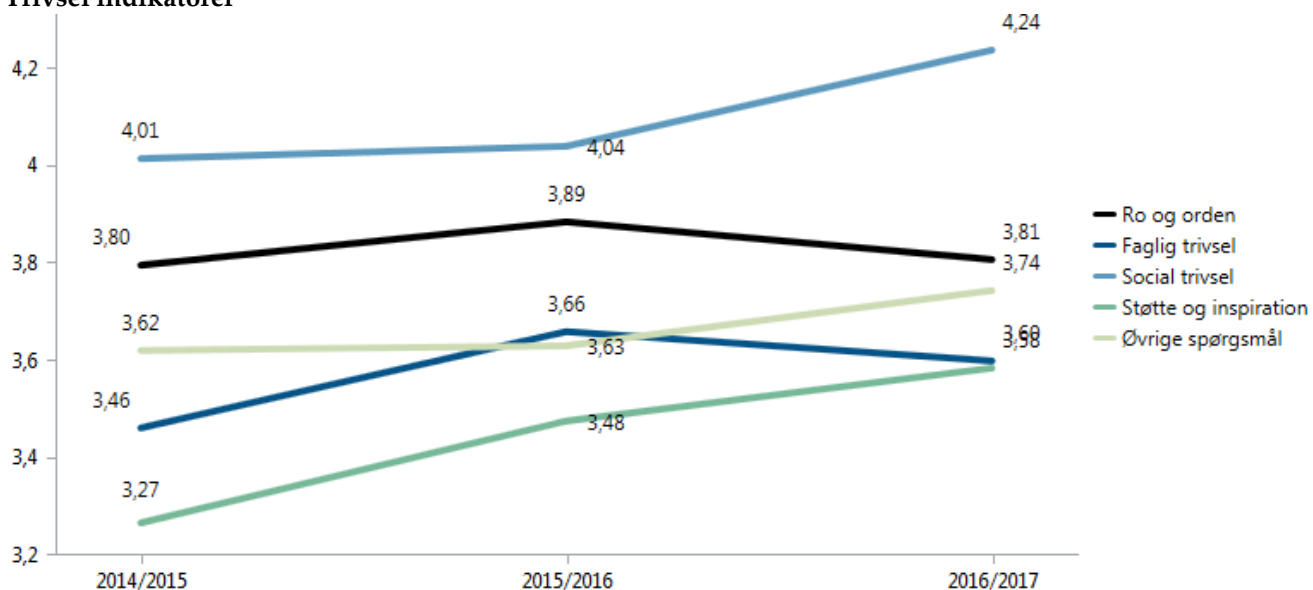
De nationale test opgøres med afsæt i en kriteriebaseret skala med seks faglige niveauer. Omkring indikatoren om 80 % er gode omfattes elever med resultater, der karakteriseres som 'gode', 'rigtigt gode' eller 'fremragende', dvs. de tre øverste niveauer. Omkring indikatoren om udviklingen i de allerdygtigst elever omfattes elever med resultater, der karakteriseres som 'fremragende', dvs. det øverste niveau. Udviklingen i andel elever med dårlige resultater omfatter elever med resultater, der karakteriseres som 'mangelfulde' eller 'ikke tilstrækkelige', dvs. de to laveste niveauer.

Trivsel

Trivsel sammenligning



Trivsel indikatorer



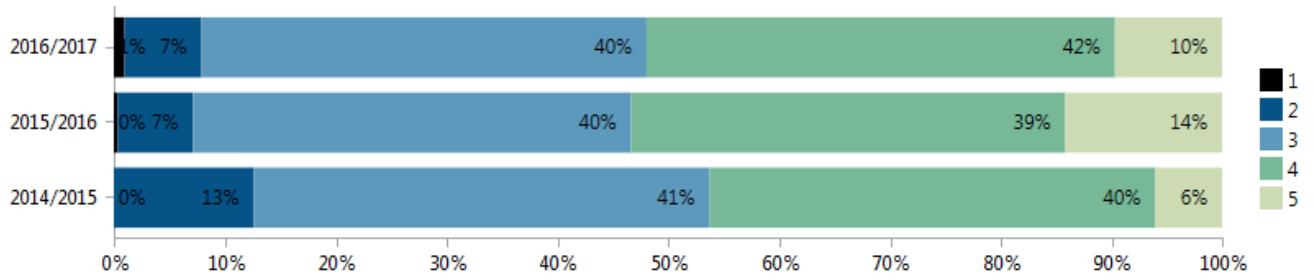
Skalaen går fra 1 til 5, hvor 1 repræsenterer den ringest mulige trivsel, og 5 repræsenterer den bedst mulige trivsel.

Trivselsmålingen består af 40 spørgsmål for elever på mellemtrinnet og i udskolingen (4.-9. kl.). Elever i indskolingen (0.-3. kl.) får 20 mere enkle spørgsmål. Data indsamles én gang om året via en national spørgeskemaundersøgelse blandt alle elever i folkeskolen. Indikatorer beregnes kun for elever i 4.-9. klasse.

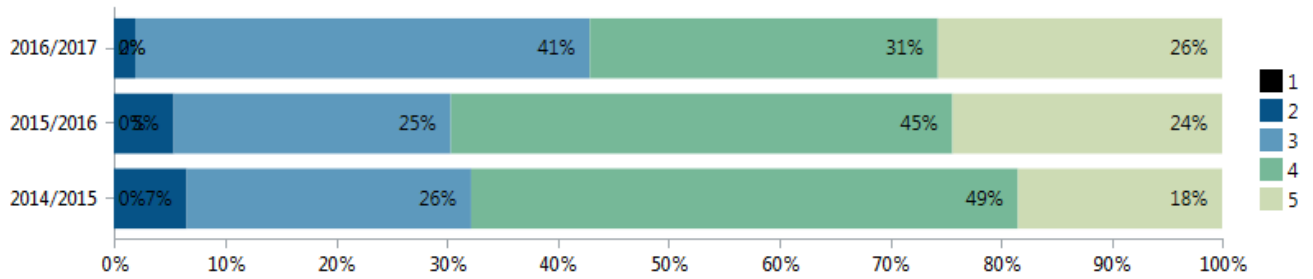
	2014/2015			2015/2016			2016/2017		
	Hele kommunen	Hele landet	Timring Skole	Hele kommunen	Hele landet	Timring Skole	Hele kommunen	Hele landet	Timring Skole
Alle gns	3,73	3,70	3,63	3,77	3,67	3,74	3,77	3,70	3,79
Faglig trivsel	3,76	3,75	3,46	3,81	3,72	3,66	3,79	3,74	3,60
Ro og orden	3,80	3,76	3,80	3,85	3,70	3,89	3,87	3,76	3,81
Social trivsel	4,12	4,13	4,01	4,18	4,07	4,04	4,18	4,12	4,24
Støtte og inspiration	3,32	3,28	3,27	3,35	3,26	3,48	3,34	3,26	3,58
Øvrige spørgsmål	3,66	3,59	3,62	3,67	3,60	3,63	3,68	3,60	3,74

Svarfordeling - indikatorer

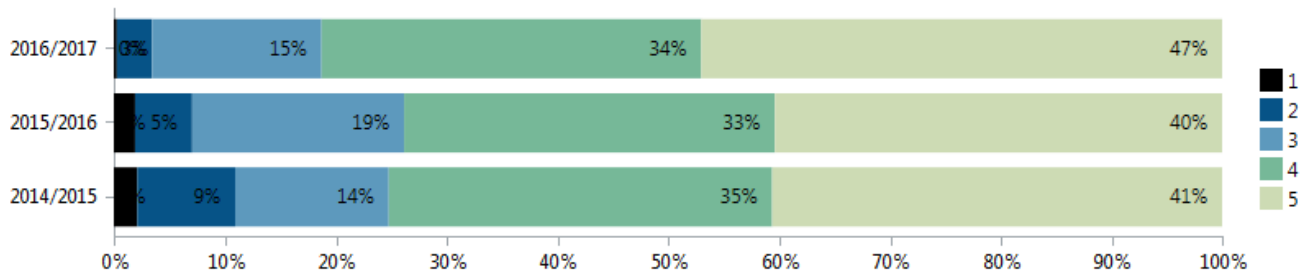
Faglig trivsel



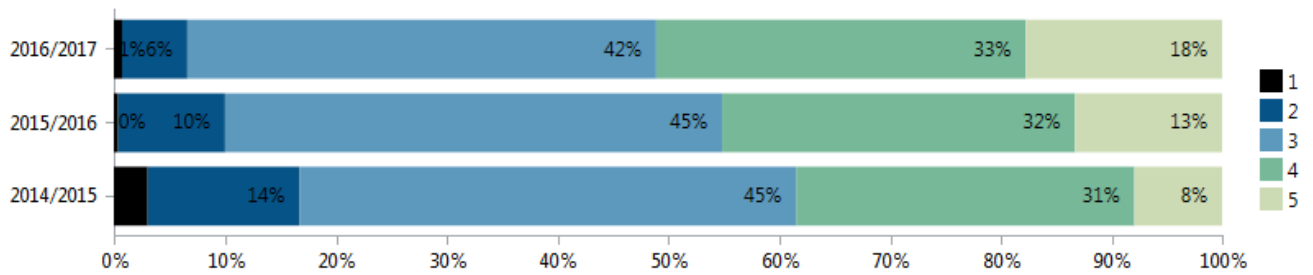
Ro og orden



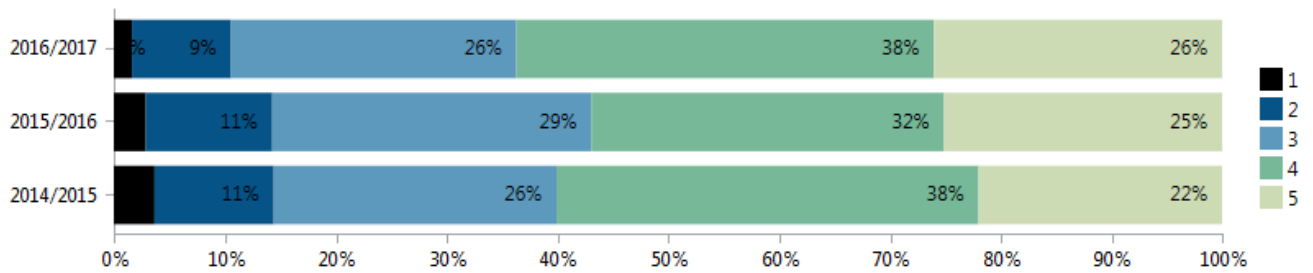
Social trivsel



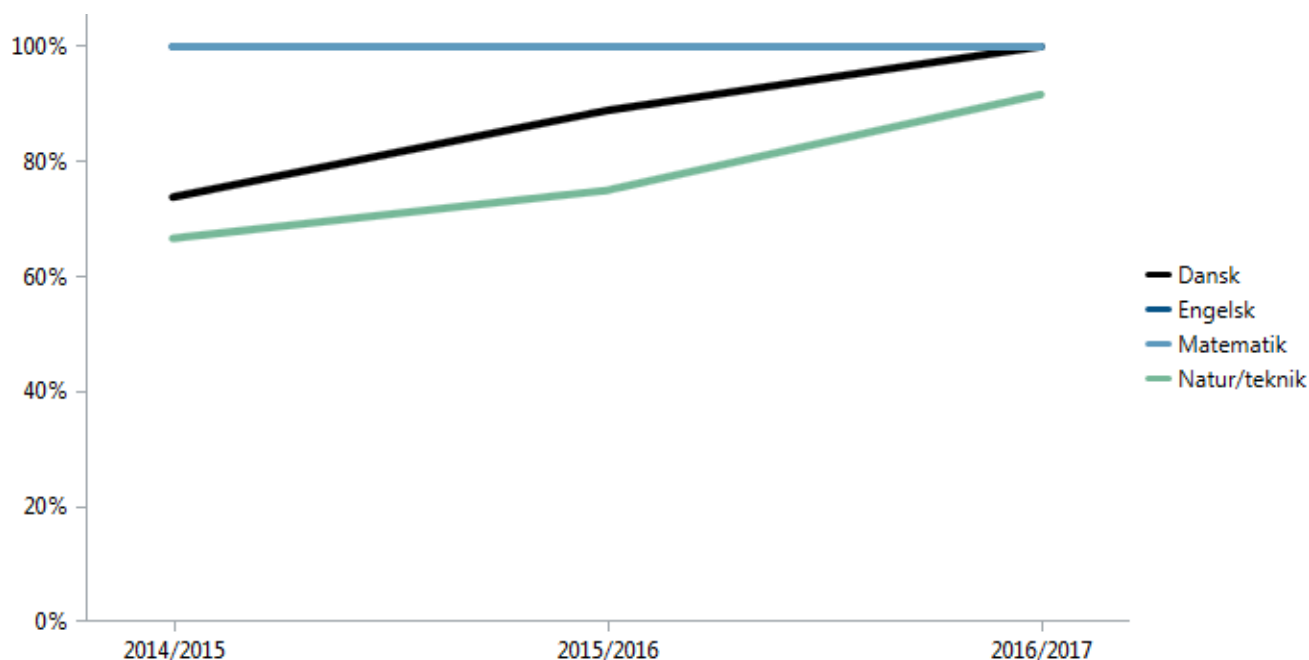
Støtte og inspiration



Øvige



Kompetencedækning

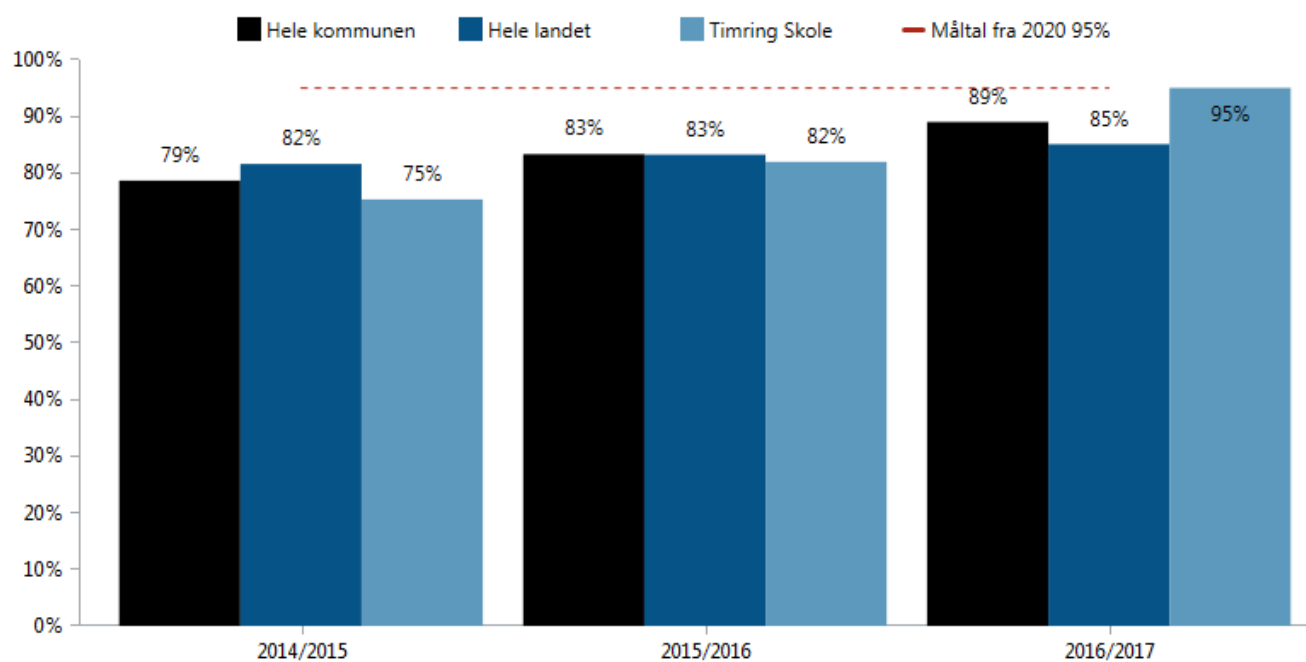


Grafen viser kompetencedækningen for skolen på udvalgte fag.

	2014/2015			2015/2016			2016/2017		
	Hele kommunen	Hele landet	Timring Skole	Hele kommunen	Hele landet	Timring Skole	Hele kommunen	Hele landet	Timring Skole
Alle	79%	82%	75%	83%	83%	82%	89%	85%	95%
Billedkunst	73%	66%	38%	73%	67%	63%	74%	68%	100%
Biologi	78%	80%		81%	83%		80%	85%	
Dansk	90%	93%	74%	94%	94%	89%	99%	95%	100%
Engelsk	82%	84%	100%	85%	84%	100%	89%	86%	100%
Fysik/kemi	92%	95%		97%	96%		95%	96%	
Geografi	59%	69%		63%	71%		74%	74%	
Historie	63%	62%	100%	59%	65%	43%	69%	70%	100%
Håndværk og design	52%	79%	43%	57%	80%	43%	88%	82%	100%
Idræt	81%	78%	33%	87%	78%	74%	84%	79%	100%
Kristendomskundskab	46%	43%	50%	51%	47%	38%	58%	50%	100%
Madkundskab	63%	68%	0%	68%	71%	0%	66%	73%	
Matematik	82%	86%	100%	90%	89%	100%	96%	91%	100%
Musik	81%	84%	100%	84%	84%	100%	91%	85%	27%
Natur/teknik	49%	56%	67%	61%	60%	75%	67%	63%	92%
Samfundsfag	58%	70%		66%	74%		89%	79%	
Tysk (tilbudsfag)	86%	89%	100%	91%	90%	100%	96%	92%	100%

Tabellen viser kompetencedækning i alle fag.

Sammenligning på kompetencedækning



Grafen viser den samlede kompetencedækning og udviklingen over tid for skolen, hele kommunen og hele landet. Der er fra 2020 et mål på 95% kompetencedækning.